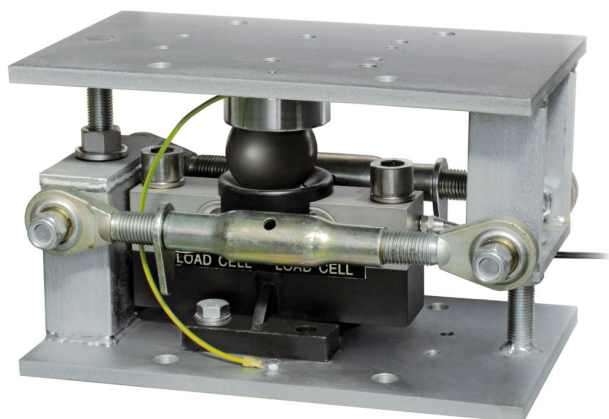
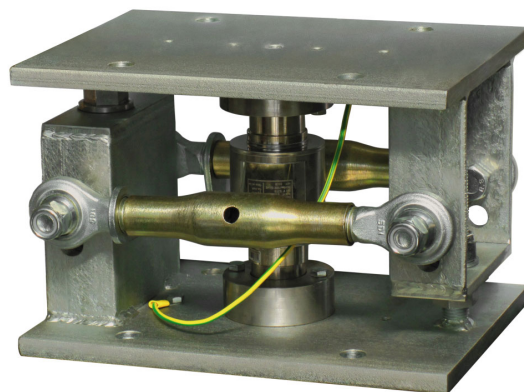


Celle di carico serie: **DTL - COL - COK**

Range di applicazione fino a 50000 kg



Celle di carico a DOPPIO TAGLIO



Celle di carico a COLONNA

CARICO MASSIMO STATICO	kg	PER CELLE DI CARICO	PESO NETTO (kg)	CODICE
50000		DTL - COL - COK	39	VCOKDTL

Cella di carico non inclusa.

DESCRIZIONE

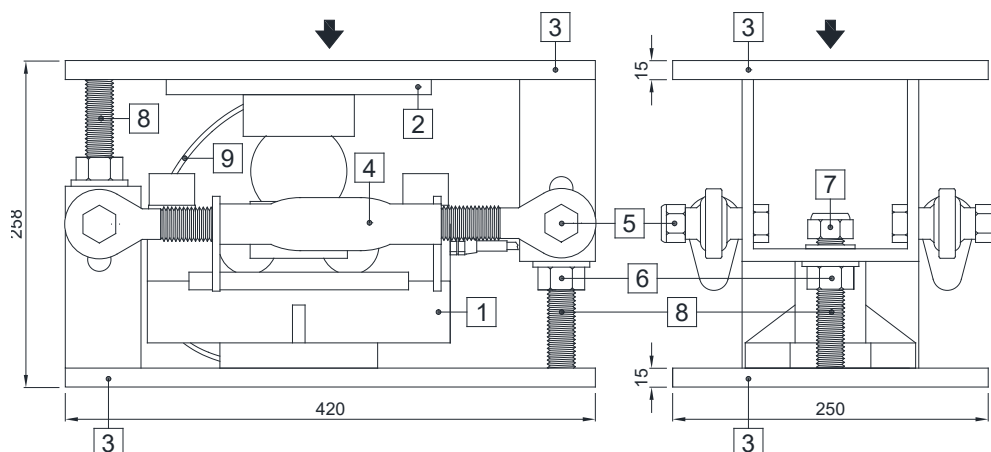
- Piastra superiore e inferiore in acciaio zincato.
- Piatto in acciaio zincato (per cella di carico a DOPPIO TAGLIO).
- Basi superiore e inferiore (per celle di carico a COLONNA).
- Due tenditori integrati in acciaio zincato con doppio snodo sferico idonei per contrastare le forze laterali.
- Vincolo antiribaltamento composto da due barre filettate con dado autobloccante.

DIMENSIONI E SPECIFICHE TECNICHE

Le piastre inferiore e superiore [3] devono appoggiare completamente su superfici indeformabili. Sarà compito del progettista dell'impianto prevedere gli accorgimenti necessari contro gli spostamenti laterali e l'antiribaltamento in funzione di: urti e vibrazioni; spinta del vento; classificazione sismica dell'area d'installazione; consistenza della base di appoggio.

per celle di carico a DOPPIO TAGLIO (DTL):

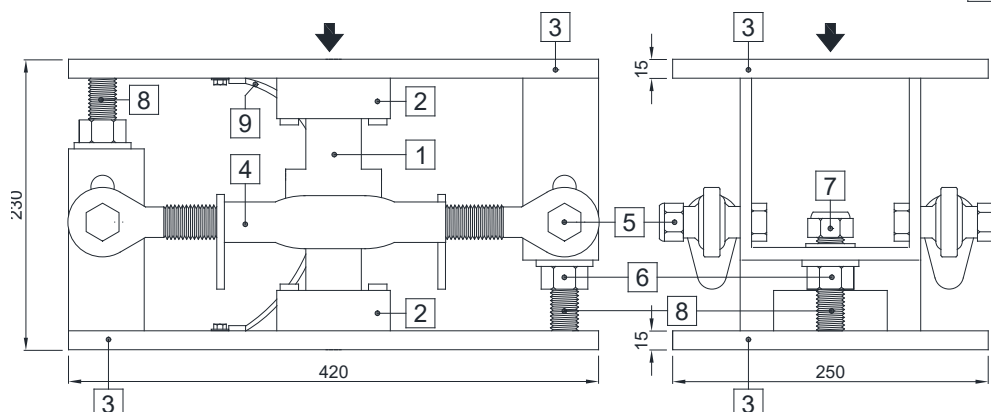
- Procedere all'installazione del sistema pesato utilizzando il kit di montaggio senza la cella di carico [1] ed inserendo al suo posto un tronchetto di tubo ($\varnothing 40 \times 220$ mm): svitare i dadi [5] togliere uno dei due tenditori [4] e il piatto [2].
- Al termine del montaggio (saldature, ecc.), togliere il tronchetto di tubo e il piatto [2]; posizionare il piatto [2] sulla la cella [1] ed inserirli nel kit di montaggio.
- Bloccare la cella e il piatto utilizzando i bulloni in dotazione.
- Collegare le piastre inferiore e superiore [3] alla rete di terra [9] poi allontanare i dadi [6]; verificare che la barra filettata [8] scorra liberamente all'interno del foro; avvicinare i dadi antiribaltamento [7] fino a raggiungere la distanza di circa 1 mm dalla piastra.



- 1 Cella di carico.
- 2 Piatto in acciaio zincato (PIATTODTL).
- 3 Piastre superiore e inferiore in acciaio zincato (PIACOKDTL).
- 4 Tenditore zincato con funzione di vincolo orizzontale (TENDITORE300).
- 5 Dado $\varnothing 18$ autobloccante.
- 6 Dado $\varnothing 22$ con funzione di martinetto.
- 7 Dado $\varnothing 22$ autobloccante con funzione di vincolo antiribaltamento.
- 8 Barra filettata $\varnothing 22$.
- 9 Conduttore di rame per la messa a terra.

per celle di carico a COLONNA (COL - COK):

- Procedere all'installazione del sistema pesato utilizzando il kit di montaggio senza la cella di carico [1] ed inserendo al suo posto un tronchetto di tubo ($\varnothing 44 \times 152$ mm): svitare i dadi [5], togliere uno dei due tenditori [4] e la base inferiore [2].
- Al termine del montaggio (saldature, ecc.), togliere il tronchetto di tubo e la base inferiore [2]; posizionare la cella [1] sulla base inferiore [2] e inserirli nel kit di montaggio.
- Collegare le piastre inferiore e superiore [3] alla rete di terra [9], poi allontanare i dadi [6]; verificare che la barra filettata [8] scorra liberamente all'interno del foro; avvicinare i dadi antiribaltamento [7] fino a raggiungere la distanza di circa 1 mm dalla piastra.



- 1 Cella di carico.
- 2 Basi superiore e inferiore.
- 3 Piastre superiore e inferiore in acciaio galvanizzato (PIACOKDTL).
- 4 Tenditore zincato con funzione di vincolo orizzontale (TENDITORE300).
- 5 Dado $\varnothing 18$ autobloccante.
- 6 Dado $\varnothing 22$ con funzione di martinetto.
- 7 Dado $\varnothing 22$ autobloccante con funzione di vincolo antiribaltamento.
- 8 Barra filettata $\varnothing 22$.
- 9 Conduttore di rame per la messa a terra.

